

MÉXICO: NUMERALIA DE CÁNCER DE MAMA

Marzo, 2011

Autores: Felicia Marie Knaul, Héctor Arreola-Ornelas, Rafael Lozano, Héctor Gómez Dantés
Competitividad y Salud y Observatorio de la Salud; Fundación Mexicana para la Salud.

El cáncer de mama en mujeres es un grave problema de salud pública tanto en México como en la región de América Latina y el Caribe. Es una amenaza seria para la salud de la mujer y para el bienestar de sus familias, para los sistemas de salud y para la sociedad misma.

La evidencia global señala que 55% de los nuevos casos provienen de países en vías de desarrollo donde la letalidad por la enfermedad es mayor; pues representa alrededor del 68% de las muertes por esta enfermedad.¹

El cáncer de mama es hoy, a diferencia de hace 15 años, una de las enfermedades con mayor incidencia en la mujer adulta de América Latina y el Caribe. En México, el cáncer de mama, es la primer causa de mortalidad por tumores malignos entre las mujeres y constituye la segunda causa de muerte en la población femenina de 30 a 54 años. Desde el 2006, el cáncer de mama cobra más vidas al año que el cáncer cérvico-uterino.² En contraste, en 1980 el riesgo de morir a causa del cáncer cérvico-uterino era dos veces mayor que el de cáncer de mama.

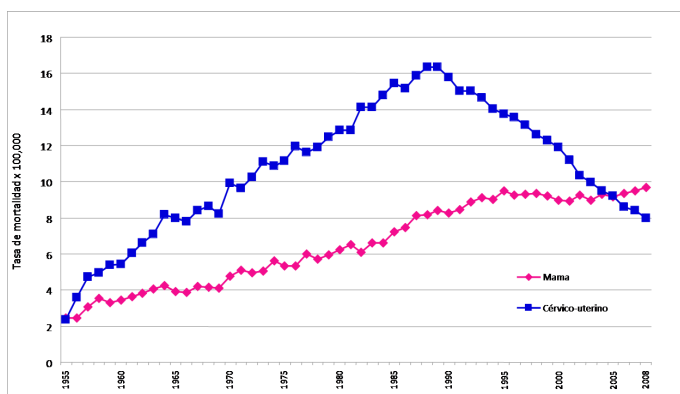
El cáncer de mama se consideraba como una enfermedad de las mujeres con mayor nivel de ingresos, mientras que el cáncer cérvico-uterino se consideraba un padecimiento que se presentaba más en mujeres de bajos ingresos. Hoy se sabe que el cáncer de mama es un problema grave para ambos grupos.

Es también una realidad que el cáncer cérvico-uterino es más común entre las mujeres de menores recursos y por ello las mujeres pobres enfrentan hoy una doble carga, al presentar un alto riesgo de padecer y morir por estos dos tipos de cáncer debido a la falta de detección temprana y de tratamiento oportuno.

La mayoría de las muertes por cáncer de mama pueden evitarse. La evidencia internacional señala que el cáncer de mama es curable si éste se detecta oportunamente y el tratamiento médico es el adecuado. En los Estados Unidos, la tasa relativa de sobrevivida a cinco años es del 98% cuando la enfermedad es localizada en etapas tempranas (etapas 0 y I).³ Un estudio de la Secretaría de Salud de México, revela que hasta dos terceras partes de las muertes por cáncer de mama en mujeres menores de 75 años se pudieron evitar con la detección temprana de la enfermedad y con la aplicación del conjunto de tratamientos médicos que existen para aliviarla.⁵

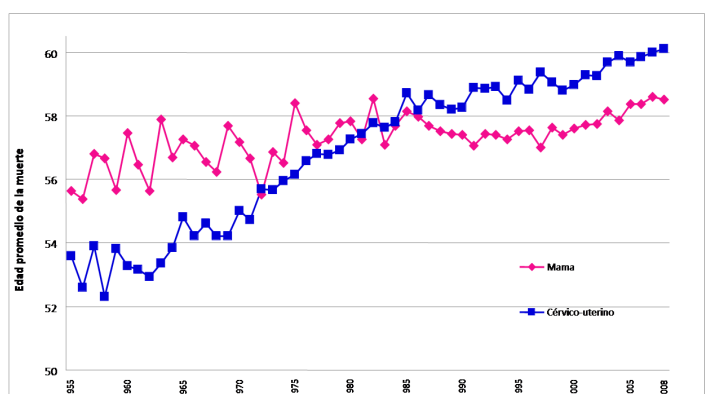
En México, como en la mayoría de los países de la región latinoamericana, el cáncer de mama es una enfermedad altamente sensible a mejoras en el acceso a la información y a las intervenciones relacionadas con la detección oportuna y su tratamiento.

Mortalidad por cáncer cervico-uterino y de mama, tasa por 100,000 mujeres ajustada por edad, México 1955-2008.



Fuente: Actualización de los autores a partir del trabajo de Lozano, Knaul, Gómez Dantés, Arreola-Ornelas y Méndez, 2008. ¹⁰

Edad promedio de la muerte por cáncer cervico-uterino y de mama en México, 1955-2008.



Fuente: Actualización de los autores a partir del trabajo de Lozano, Knaul, Gómez Dantés, Arreola-Ornelas y Méndez, 2008. ¹⁰

MORTALIDAD

- En México, a partir del 2006 el cáncer de mama ha sido la segunda causa de muerte en la población femenina de 30 a 54 años, y se ubica como la primera causa de mortalidad por tumores malignos entre las mujeres.²
- En 2008 murieron 4,818 mujeres mexicanas, lo cual implica un fallecimiento cada 2 horas.²
- La tasa de mortalidad por cáncer mamario en México ha registrado un aumento sustancial de 1950 a 2008, pasando de una tasa de 2 por 100,000 mujeres a 9 por 100,000 mujeres.²
- La mortalidad por cáncer cérvico uterino ha ido descendiendo a partir de 1990 en México. Efecto contrario a la tasa por el cáncer mamario, que se incrementó 2.5 veces de 1992 al 2008 - de tal forma que a partir del 2005 la tasa de mortalidad de cáncer de mama es superior a la de cáncer cérvico uterino.²
- En el 2008 las mujeres mexicanas de entre 30 y 65 años presentaron un riesgo mayor de morir por cáncer mamario que por cáncer cérvico uterino, mientras que en 1980 el riesgo de morir por cáncer cérvico uterino era dos veces mayor que por cáncer mamario.²
- En América Latina y el Caribe, aproximadamente 40,000 mujeres fallecen de cáncer de mama al año.⁶

INCIDENCIA Y PREVALENCIA

- En el año 2001 se reportaron 3,971 casos (10.2 x 100,000 mujeres de 15 años o más) en México, y en el 2009 se elevó a 13,987 casos (26.1 por 100,000).^{7,8}
- En México, se estima que la edad de ocurrencia se da una década antes que en las mujeres de EE.UU. y Europa,⁹ de los 33,044 casos registrados durante el periodo 2000-2006, el 50% ocurrieron en personas menores de 50 años.⁷
- Se reporta más de 1 millón de casos de cáncer de mama en el mundo, de los cuales el 51% provienen de países de ingresos bajos o medios.^{8,1}
- En América Latina y el Caribe se reportaron 117,939 nuevos casos en 2009. Como conjunto, esta región contribuye con 10.5% de los nuevos casos de cáncer de mama en el mundo.⁸

DETECCIÓN TEMPRANA Y TRATAMIENTO

- En 1998 se realizaron 6.6 millones de exploraciones clínicas en el sector público mexicano. La cifra ascendió a 10.8 millones en el año 2000.¹⁰
- El IMSS contribuye aproximadamente con el 40% de las detecciones seguido por la SSA con el 26%.¹⁰
- El incremento en la incidencia también se refleja en el número de egresos hospitalarios por cáncer de mama en las instituciones públicas. En el IMSS, en el periodo 1986-2003 la tasa de crecimiento en el número de egresos por esta causa fue del 80% (tendencia de crecimiento mayor a la de la diabetes mellitus, la enfermedad isquémica del corazón y el cáncer cérvico uterino).¹¹
- En México, en el IMSS en el año 2002, sólo se diagnosticaron el 12.7% de los casos en la etapa I.¹² En los países desarrollados, aproximadamente el 50% de los casos se diagnostican en esos estadios.⁴
- En EE.UU. la tasa relativa de supervivencia a cinco años de casos localizados es de 98% (etapas tempranas), 84% cuando la enfermedad es regional y sólo de 23% cuando hay metástasis.³
- Según los datos de la Encuesta Nacional de Salud de México del 2000 y la ENSANUT 2006, el porcentaje de mujeres de 40-69 años que acudieron, durante el año previo a cada encuesta, a módulos de medicina preventiva para detección de cáncer de mama subió de 12% al año a casi 22%.²
- Un estudio de la Secretaría de Salud, revela que en el caso de México hasta dos terceras partes de los fallecimientos en mujeres menores de 75 años por cáncer de mama se pueden evitar con detección temprana de la enfermedad y con la aplicación del conjunto de tratamientos médicos que existen para aliviarla.⁵
- Dada la falta de acceso y tratamiento en países en vías de desarrollo, un porcentaje más alto de las mujeres que padecen la enfermedad mueren a causa de ella. En Norteamérica la razón entre la tasa de mortalidad e incidencia es casi 0.2 ¹³; en Latinoamérica y el Caribe es de alrededor de 0.35¹⁰ y en África casi 0.7.¹³
- A nivel mundial los países en vías de desarrollo acumulan 45% de los nuevos casos y 55% de las muertes asociadas a cáncer de mama.⁶

Referencias

- 1 Porter, P. 2008. "Westernizing Women Risk? Breast Cancer in Lower Income Countries". The New England Journal of Medicine. 358: 213-216.
- 2 Knaul FM, López Carrillo L, Lázcano Ponce E, Gómez Dantés H, Romieu I y Torres G., 2009. "Cáncer de mama: un reto para la sociedad y los sistemas de salud." Salud Pública de México; Vol. 51 suppl 2: S135-137.
- 3 American Cancer Society, 2009. "Breast Cancer Facts & Figures 2009-2010". Atlanta. American Cancer Society, Inc. <http://www.cancer.org>
- 4 American Cancer Society, 2008. "Breast Cancer Facts & Figures 2007-2008". Atlanta. American Cancer Society, Inc. <http://www.cancer.org>
- 5 F. Franco-Marina, R. Lozano, B. Villa, P. Solís, 2006. "La mortalidad en México, 2000-2004. Muertes evitables: magnitud, distribución y tendencias". Dirección General de Información en Salud, Secretaría de Salud. México.
- 6 Boyle P y Levin B, 2008. "World Cancer Report 2008". World Health Organization, International Agency for Research on Cancer, Lyon.
- 7 Sistema Único de Información para la Vigilancia Epidemiológica de la Dirección General de Epidemiología, Anuarios de Morbilidad, 2000-2006. Secretaría de Salud. Estas cifras no incorporan todos los casos nuevos en el país.
- 8 Beaulieu N, Bloom D, y Bloom R., 2009. "Breakaway: The global burden of cancer—challenges and opportunities". The Economist Intelligence Unit, The Economist.
- 9 Rodríguez Cuevas, S Macías C.G, et al., 2001. "Breast carcinoma presents a decade earlier in Mexican woman than in women in United States and European countries". Cancer 91 (4): 863-8.
- 10 Secretaría de Salud, 2002. "Programa de Acción: Cáncer de Mama". México.
- 11 Knaul, Lozano, Gómez Dantés, Arreola-Ornelas y Méndez, 2008. "El cáncer de mama en México: cifras para la toma de decisiones". Observatorio de la Salud. Documento de trabajo. Competitividad y Salud, Fundación Mexicana para la Salud.
- 12 Knaul FM, Arreola-Ornelas H, Velázquez E, Dorantes J, Méndez O y Ávila-Burgos L., 2009. "El costo de la atención médica del cáncer mamario: el caso del Instituto Mexicano del Seguro Social". Salud Pública de México 2009; Vol. 51 suppl 2: S286-S295.
- 13 IARC, OMS Globocan 2002. (www.iarc.fr).