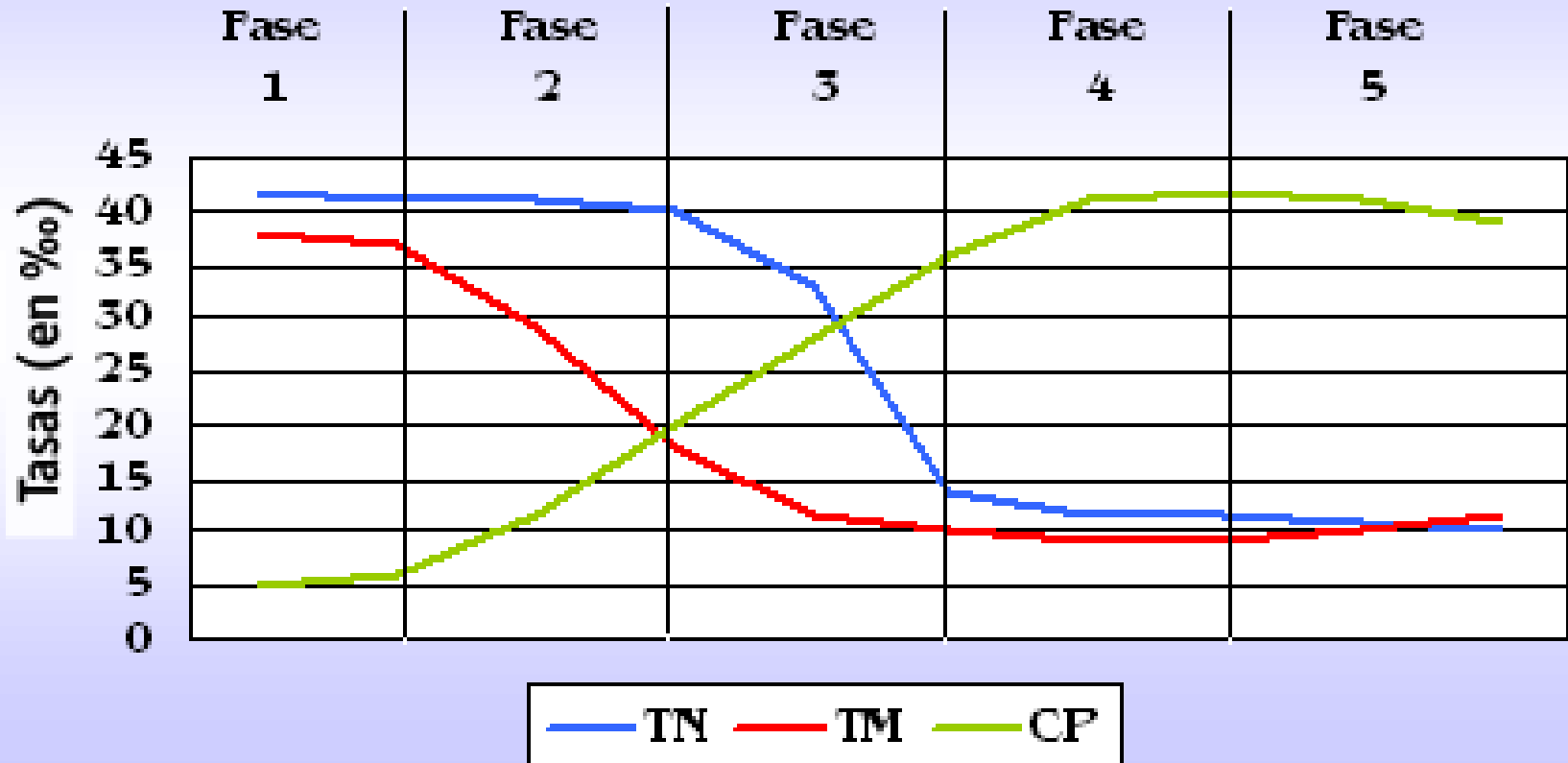


TENDENCIAS DEMOGRAFICAS EN ALC

Carmen Elisa Flórez

Agosto 18, 2011

La transición demográfica

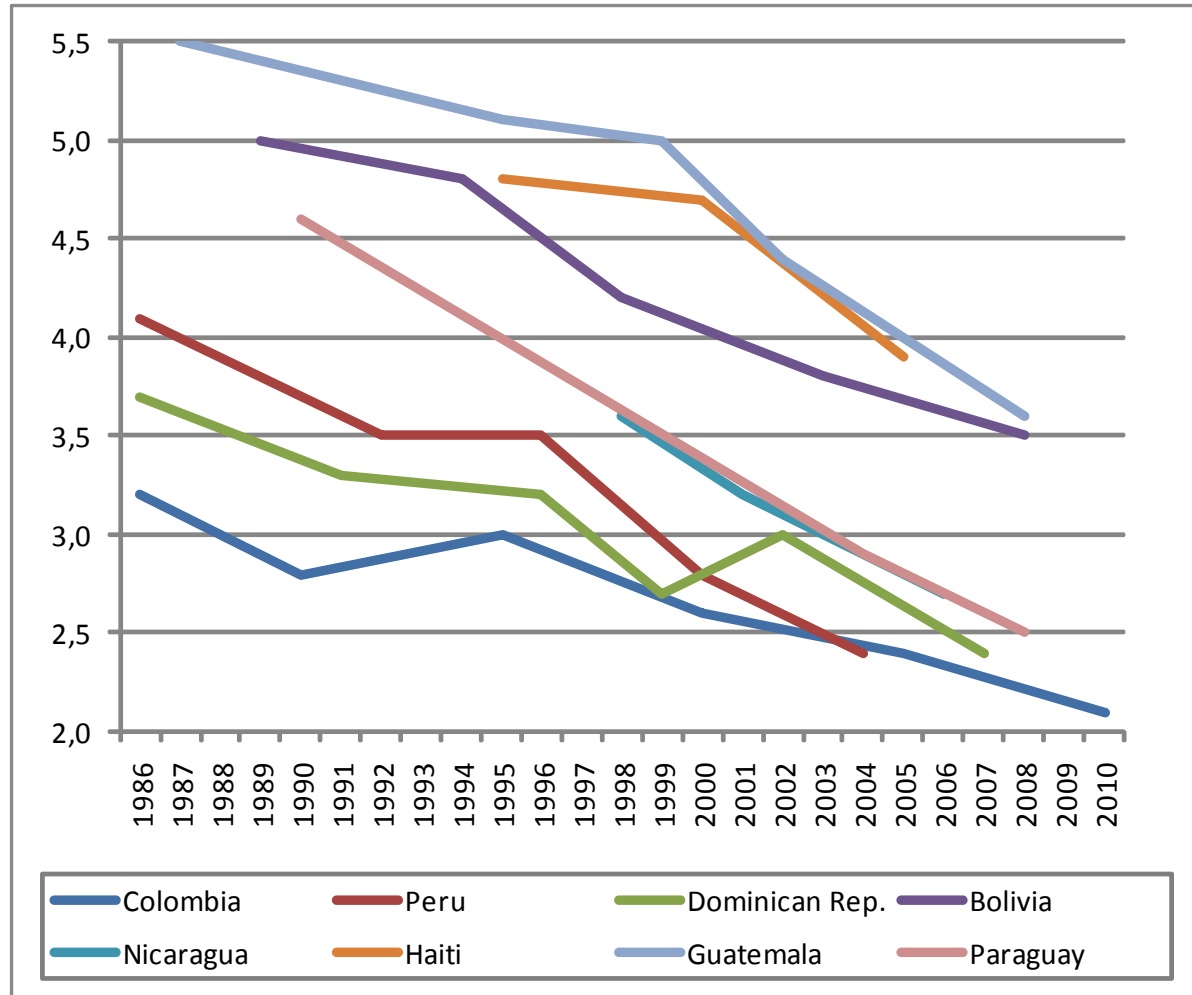


Contenido

1. La transición de la fecundidad
 - La tasa global de fecundidad
 - El patrón de fecundidad por edad
2. Algunos impactos
 - El impacto en la distribución por edad
 - El impacto en el tamaño del hogar
3. Factores asociados
 - Edad a la menarca
 - Edad al inicio de relaciones sexuales
 - Edad al primer nacimiento
 - Inicio de lactancia
 - Mujeres menopáusicas por edad

La transición de la fecundidad

Gráfico 1. Tendencia en la TGF por país



Fuente: Macro Internacional Inc., 2011. Measure DHS STAT Compiler.

La transición de la fecundidad

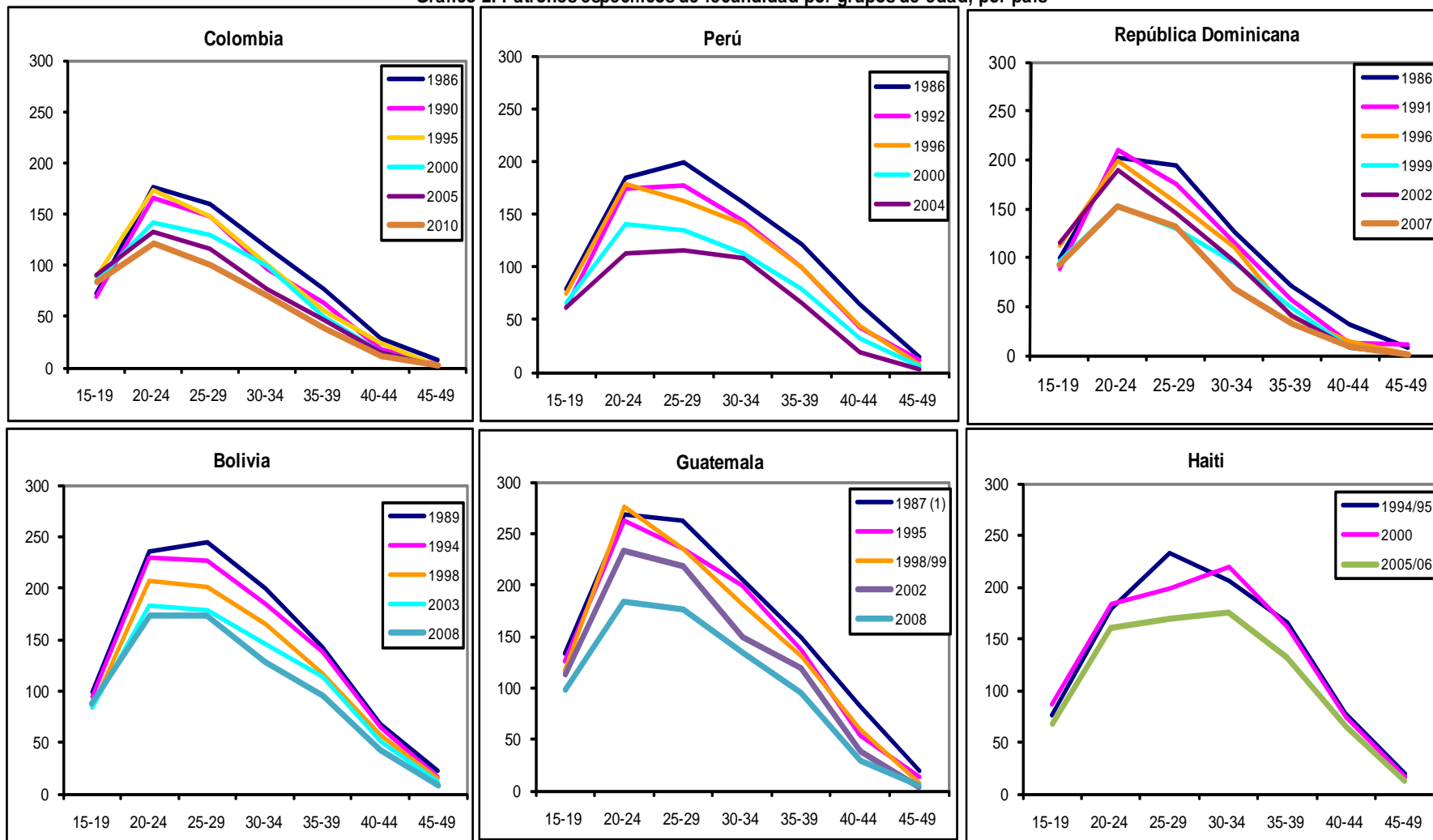
Cuadro 1: Clasificación de países por nivel de Fecundidad

País	DHS	TGF*	Nivel de fecundidad en el último año disponible
Colombia	2010	2,1	Baja: 1,8 - 2,4
Perú	2004	2,4	
R. Dominicana	2007	2,4	
Paraguay	2008	2,5	Media Baja: 2,5 - 3,4
Nicaragua	2006	2,7	
Bolivia	2008	3,5	Media Alta: 3,5 - 4,4
Guatemala	2008	3,6	
Haití	2005	3,9	
			Alta: 4,5 - 5,4

* Tasa Global de Fecundidad

Fuente: Macro Internacional Inc., 2011. Measure DHS STAT Compiler.

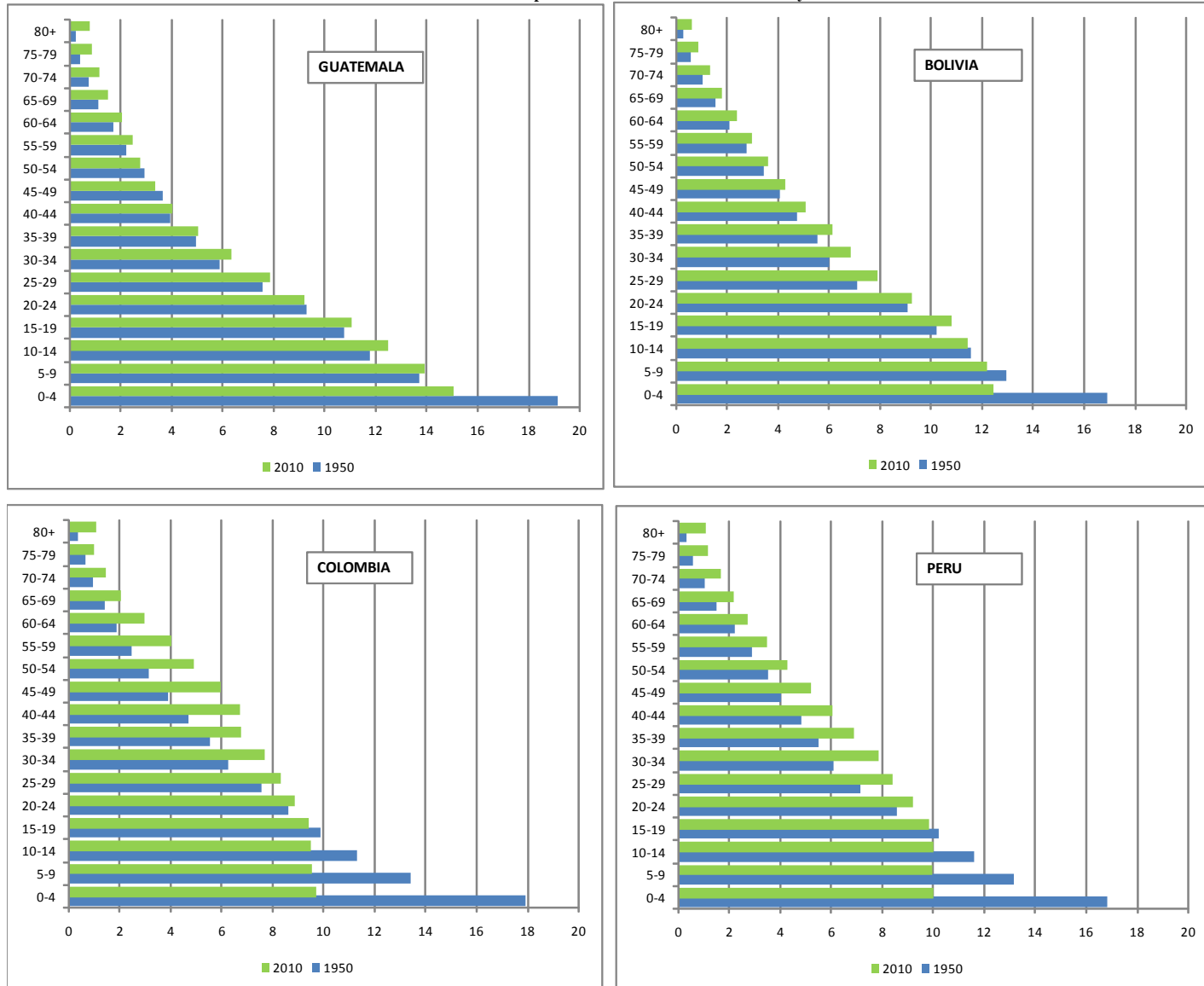
Gráfico 2: Patrones específicos de fecundidad por grupos de edad, por país



Fuente: Macro Internacional Inc., 2011. Measure DHS STAT Compiler.

El impacto en la distribución por edad

Gráfico 3. Distribución por edad. Países seleccionados. 1950 y 2010



El impacto en el tamaño del hogar

- Es generalizado en los países de ALC un descenso en el tamaño del hogar ocasionado por:
 - El descenso en el número de hijos por mujer (TGF)
 - La creciente importancia de los hogares unipersonales asociado al proceso de envejecimiento de la población y al proceso de modernización
 - La preponderancia de la familia tipo nuclear (padres e hijos), aunque se observa un descenso en este tipo de organización familiar, especialmente en los periodos de crisis, por una reorganización de familias extensas y ampliadas (con otros familiares y/o no-familiares)

Edad a la menarca

- El promedio de edad de la menarca ha bajado en el último siglo, y su magnitud y los factores responsables siguen en discusión (Pérez, 2011; McCauley, A. P. and Salter, 1995):
 - En Europa, en 1830, la edad promedio de la menarca era los 17 años. En 1880 en la China rural, el promedio de la menarca era de 17.3.
 - En los estados unidos en el año 1900, el promedio era 14.2. Para 1920, la edad promedio de la menarca en los E.U.A. cayó a los 13.3 y para el 2002, alcanzó los 12.3.
 - En algunos países en desarrollo la edad en que aparece la menarca parece estar descendiendo aún más rápidamente. En Kenya, por ejemplo, la edad media bajó de 14,4 a fines de los años 70 a 12,9 en los años 80
- Actualmente, la edad promedio de aparición de la menarca es de 12 años, con un rango de normalidad que varía entre los **10 y los 15 años.**

Edad a la menarca (2)

- No se comprenden bien las razones para la menarca más temprana de las niñas. Gran parte del cambio se atribuye al mejoramiento de la salud y la nutrición (McCauley, A. P. and Salter, 1995)
- La realidad es que este “adelantamiento” en los últimos años de la menarca dista mucho de responder a una sola causa y responde a una etiología multifactorial (Pérez, 2011):
 - Está relacionada con factores genéticos, étnicos, geográficos, ecológicos, socio - económicos, emocionales, nutricionales, etc.
- La consecuencia más significativa y alarmante de la maduración temprana es un mayor riesgo de cáncer de mama en la edad adulta. La menarca temprana es un factor de riesgo para el desarrollo de cáncer de mama, como también para conductas riesgosas como fumar y consumir alcohol (Villamor, 2010)

Edad al inicio de relaciones sexuales

Cuadro 2. Porcentaje de mujeres que ha iniciado relaciones sexuales a la edad de 15 años por grupo de edad según país y nivel de TGF Último año disponible década 2000

A. Fecundidad Media Alta

País	DHS	Grupo edad	Porcentaje
Bolivia	2008	15-19	7.3
		20-24	6.6
		25-29	7.9
		30-34	8.0
		35-39	8.4
		40-44	9.4
		45-49	8.9
Guatemala	2002	15-19	7.3
		20-24	12.2
		25-29	10.9
		30-34	13.6
		35-39	14.9
		40-44	11.5
		45-49	10.5
Haití	2005/06	15-19	15.3
		20-24	13.5
		25-29	16.6
		30-34	18.2
		35-39	17.3
		40-44	14.7
		45-49	13.3

B. Fecundidad Baja

País	DHS	Grupo edad	Porcentaje
Colombia	2010	15-19	13.5
		20-24	13.8
		25-29	13.6
		30-34	12.6
		35-39	11.9
		40-44	9.6
		45-49	8.6
Perú	2000	15-19	5.1
		20-24	6.8
		25-29	6.4
		30-34	8.6
		35-39	9.0
		40-44	9.4
		45-49	9.1
República Dominicana	2007	15-19	14.0
		20-24	16.3
		25-29	16.3
		30-34	17.9
		35-39	15.5
		40-44	16.6
		45-49	17.5

Fuente: Macro Internacional Inc., 2011. Measure DHS STAT Compiler.

Edad mediana al primer nacimiento

Cuadro 3. Edad mediana al primer nacimiento por grupo de edad según país y nivel de TGF
Ultimo año disponible década 2000

A. Fecundidad Media Alta

País	DHS	Grupo edad	Mediana
Bolivia	2008	25-29	21.2
		30-34	20.9
		35-39	21.2
		40-44	21.1
		45-49	21.2
Guatemala	2002	20-24	20.8
		25-29	20.2
		30-34	19.9
		35-39	20.3
		40-44	20.1
		45-49	20.7
Haití	2005/06	25-29	22.2
		30-34	21.8
		35-39	21.3
		40-44	22.0
		45-49	22.6

B. Fecundidad Baja

País	DHS	Grupo edad	Mediana
Colombia	2010	25-29	21.4
		30-34	21.1
		35-39	21.4
		40-44	22.0
		45-49	22.3
Perú	2000	20-24	
		25-29	22.2
		30-34	21.8
		35-39	21.7
		40-44	21.7
		45-49	21.8
República Dominicana	2007	25-29	20.3
		30-34	20.5
		35-39	20.9
		40-44	21.0
		45-49	20.7

Fuente: Macro Internacional Inc., 2011. Measure DHS STAT Compiler.

Inicio de lactancia

Cuadro 4. Porcentaje de nacimientos en los últimos 3 años por inicio de lactancia según país y nivel de TGF

País	Año	Lactancia alguna vez	Inició dentro de 1° hora	Inició en el 1er día
Bolivia	2008	97.6	56.3	79.1
	2003	97.4	59.9	83.2
	1998	96.9	38.5	73.8
	1994	96.5	23.9	64.5
Guatemala	2002	96.5	62.6	83.5
	1998/99	96.8	46.7	75.3
	1995	95.9	54.7	76.5
Haití	2005/06	96.9	39.7	63.9
	2000	97.8	48.3	61.8
	1994/95	96.4	29.9	35.9

País	Año	Lactancia alguna vez	Inició dentro de 1° hora	Inició en el 1er día
Colombia	2010	96.6	61.6	84.0
	2005	96.9	55.8	80.1
	2000	95.8	62.3	87.2
	1995	95.5	50.7	81.8
	1990	93.6	45.1	70.1
Perú	2000	98.2	54.9	84.0
	1996	97.1	45.4	75.7
	1991/92	96.6	18.1	54.7
República Dominicana	2007	92.0	59.2	74.2
	2002	92.3	67.4	83.6
	1999	96.2	60.4	81.2
	1996	92.9	63.4	82.3
	1991	92.7	33.6	59.9

Mujeres menopáusicas

Cuadro 5. Porcentaje de mujeres menopáusicas por grupo de edad según país y nivel de TGF
Ultimo año disponible década 2000

A. Fecundidad Media Alta

País	DHS	Grupo edad	Porcentaje
Bolivia	2008	30-34	4.4
		35-39	5.5
		40-41	9.3
		42-43	14.0
		44-45	24.6
		46-47	38.8
		48-49	57.0
Guatemala	2002	30-34	5.0
		35-39	6.7
		40-41	15.0
		42-43	21.9
		44-45	30.4
		46-47	43.7
		48-49	62.0
Haití	2005/06	30-34	5.4
		35-39	4.4
		40-41	9.8
		42-43	8.9
		44-45	19.7
		46-47	30.1
		48-49	41.8

B. Fecundidad Baja

País	DHS	Grupo edad	Porcentaje
Colombia	2010	30-34	2.0
		35-39	4.0
		40-41	7.0
		42-43	9.6
		44-45	15.4
		46-47	24.3
		48-49	41.3
Perú	2000	30-34	5.0
		35-39	4.9
		40-41	7.7
		42-43	12.7
		44-45	24.0
		46-47	31.1
		48-49	56.1
República Dominicana	2007	30-34	3.8
		35-39	7.8
		40-41	12.0
		42-43	19.1
		44-45	27.9
		46-47	39.4
		48-49	49.8

Fuente: Macro Internacional Inc., 2011. Measure DHS ST AT Compiler.